

NYMBURSKO (2026)

Vladimír Peša

Bříství

Na obec nezvykle velký kostel Nalezení sv. Kříže má dvě energetická místa pěkné síly – jedno na konci románské lodi a druhé v gotickém presbytáři. Společným působením vytvářejí v kostele všech sedm energií Stvoření, dimenze prostor Otce Stvořitele, první grál, dimenze éteru a somy, chvění jsoucnosti a plejádské energie. Energetické linie vedou až 50 kilometrů daleko.



Bříství z Břístevské hůry, návrší Rabákov je vpravo od dálnice

Mezi Břístvím a Mochovem je v polích návrší Rabákov (203m) se zajímavým jinovým energetickým místem. Jeho střídavý vortex je dávného plejádského původu, zatímco další energetické útvary vznikly převážně v nedávné době, jako například pravotočivá spirála s dosahem stovek metrů. Dále odtud vedou dálkové energetické linie, kabely i mosty. Místo má dvě energie Stvoření, první grál, dimenze éteru a somy, chvění jsoucnosti a mimozemské energie. Jeho energie podporují, posilují a ochraňují vyšší energetické útvary v širším okolí.



Pro úplnost zmíním i zdaleka viditelnou Břístevskou hůru (240m) se zříceninou kaple Povýšení sv. Kříže, která byla až do nedávna znečištěna negativními energiemi. V současnosti se toto místo jinového charakteru začíná energeticky rozvíjet. Zatím jsou zde energie prvního grálu, somy a jsoucnosti a je propojeno dálkovými liniemi do vzdálenosti až 50 kilometrů.

Bříství – románsko-gotický kostel sv. Kříže

Dymokury

Energeticky významný je zdejší barokní kostel Zvěstování Panny Marie, který obsahuje všech sedm energií Stvoření, první a druhý grál, dimenze somy, chvění jsoucnosti a více mimozemských energií. Dimenze somy ukazují Matce Zemi negativní energie umělého původu a spolupracují na jejich odstraňování, zatímco jiná energie je propojena s duchovním centrem Vesmíru.



Dymokury – mariánský kostel



Havraňský dub

Havraň

Na potoku Mrlina severovýchodně od Nymburka se v raném středověku rozkládal blatný hrad Havraň, jehož opevnění již prakticky úplně zaniklo. V tomto prostoru stojí na hranici katastrů Rašovice a Vestec osamocený staletý Havraňský dub, který vitalitu čerpá z energetického místa asi dva metry vedle stromu. Místo bylo vytvořeno člověkem někdy v raném středověku a má dnes první energii Stvoření, první grál, dimenze somy a chvění jsoucnosti. Chvění organizují nižší energetické útvary okolní oblasti.

Hořany

Leží mezi Českým Brodem a Sadskou. Energetické místo se nachází jižně od obce v polích na návrší s kótou 240m. Je jinové polarity a má z energetických útvarů například střídavý vortex a velkou levotočivou spirálu ovlivňující krajinu až do 20 kilometrů. Působí zde třetí energie Stvoření, první grál, oblast somy a jsoucnost. Zatímco energie somy jsou propojeny s duchovním centrem Vesmíru, chvění jsoucnosti organizují transformační energie určené pro širší okolí, které přicházejí ze Středu galaxie a dalších zdrojů našeho vesmíru, a dále zprostředkovávají transformační energie a vibrace ze zdrojů jiného světa. Místo patří také k těm, kde je uložena energetická informace přibližně tohoto znění: „Lidská civilizace je určena k proměně vesmíru. Její přínos je v rovině ovládnutí hmoty, což se děje pomocí mimozemských energií. Tyto energie proměňují fyzické i astrální tělo člověka. Lidský jedinec je konfrontován s vysokými dávkami vesmírného záření a prochází procesem transformace; tento proces je nevratný.“

Kounice

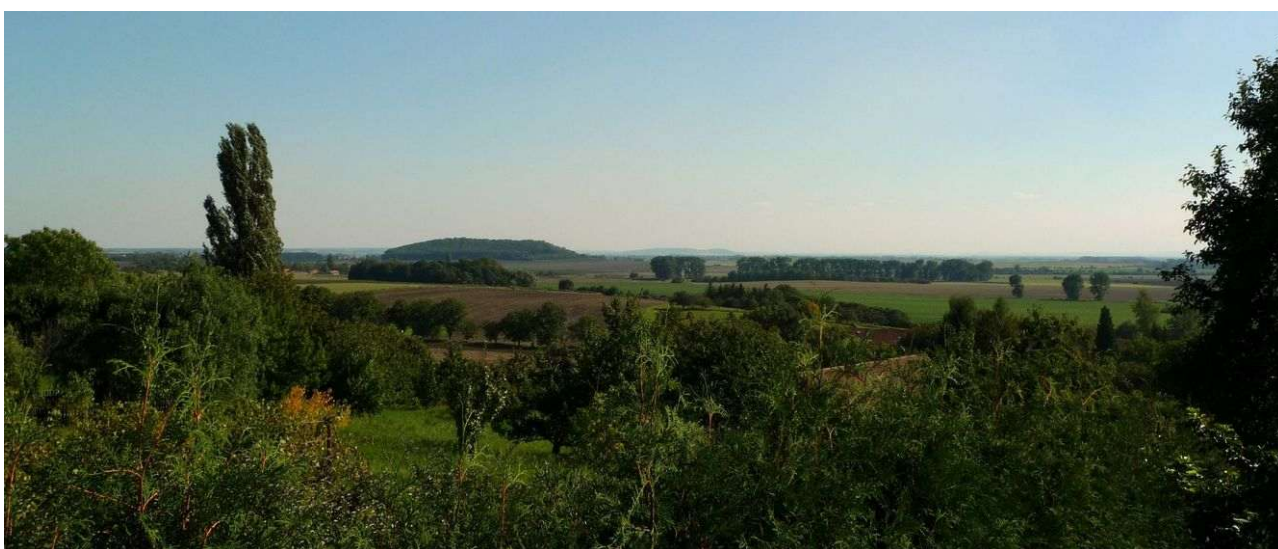
Leží u Českého Brodu. Zajímavý je zdejší kostel sv. Jakuba Většího, který je propojen dálkovými liniemi s místy až 50 kilometrů daleko. Má energie prvního grálu, somy a jsočnosti, z nichž dimenze somy podporují a ukotvují nižší energetické útvary v okolní krajině.



Kounice – sv. Jakub Větší



Chotuc u Křince – kostelík Nejsvětější Trojice



Vrch Chotuc a vpravo v pozadí Oškobrň od kostela ve Mcelích

Křinec

Západně od městečka se zvedá osamocený vrch Chotuc (254 m), který je opředen pověstmi o pohanském božišti a pochází odtud mnoho pravěkých archeologických nálezů, zejména z doby bronzové.¹ To jsou dostatečné poznatky, abychom na vrch vystoupili a prověřili jeho duchovní potenciál. Energetické místo je významné a nachází se v oltáři zbarokizovaného středověkého kostelíka Nejsvětější Trojice uprostřed opuštěného hřbitova. Je přírodního vzniku s jinovým charakterem, energeticky silné a má starou ochrannou křížovou zónu stejně jako vortex z nedávné doby. Energetické linie ho spojují s místy vzdálenými až sto kilometrů. Zemská energie propojuje duchovní srdce Matky Země s duchovním srdcem Vesmíru. Kopec má všech sedm energií Stvoření, první grál, dimenze somy, jsočnost a také dva fenomény Věčnosti. Tyto energie plní různé funkce:

¹ M. Stejskal: Labyrintem tajemna aneb Průvodce po magických místech Československa. Paseka Praha 1991. D. Vích: Archeologické nálezy z jedné privátní sbírky II. Archeologie ve středních Čechách 17, 2013, 315 ad.

Dimenze somy kontrolují duchovní energie krajiny Nymburska, části Jičínska i Boleslavsko, a také podporují nižší i vyšší energetické útvary okolní krajiny. Chvění jsoucnosti kontrolují Matku Zemi při využívání duchovních energií k transformaci krajiny Polabí, nebo jsou propojeny s centry jiných světů podle aktuální potřeby.

Libice nad Cidlinou

Libice je známá slavníkovským raně středověkým hradištěm. Energetické místo dávného hradu se nachází v oltáři základů kostela na akropoli a je velmi silné – na úrovni lokalit typu Říp. Zvláštností je přítomnost energetické clony, která z určité vzdálenosti brání psychotronicky rozpoznat energetické vyzářování. Po události vyvraždění Slavníkovců v roce 995 zde stále přetrvává otisk negativní mentální energie, který ale nebrání energetickému rozvoji místa. Má dálkové linie vedoucí až 80 kilometrů daleko a nově vytvořenou kruhovou zónu. Působí zde všech sedm energií Stvoření, první grál, dimenze somy a chvění jsoucnosti. Tyto energie kontrolují ochranné energie celého Polabí a ochraňují ho před negativními mimozemskými energiemi.



Libické kostely – vlevo akropole hradiště, vpravo sv. Vojtěch

Poměrně silný je také současný farní kostel sv. Vojtěcha, který má dálkové linie dlouhé až sto kilometrů. Působí v něm sedmá energie Stvoření, prostory Otce Stvořitele, první grál, dimenze éteru a somy a také fenomén Věčnosti. Dimenze somy podporují duchovní růst člověka i krajiny v okruhu 20 kilometrů, zatímco chvění jsoucnosti jsou propojeny s duchovními centry Plejád a hvězd mimo naši galaxii.

Loučeň

V lesích severně od zámku Loučeň se nachází pramen Dobrá nebo také Boží voda, který je léčivý. Jak ve vodě, tak v samotném místě působí energie dimenze somy příznivě na nervový systém.

Lysá nad Labem

Barokní kostel sv. Jana Křtitele má dálkové spojnice o délce až 70 kilometrů a řadu duchovních energií – dvě energie Stvoření, první grál, dimenze somy a jsoucnost. Energie somy jsou propojeny s duchovním centrem Vesmíru a jiné naopak kontrolují krajinné energie v širším okolí. Chvění

jsoucnosti ukazují Matce Zemi negativní mimozemské energie v oblasti Polabí i přilehlých regionů středních a severních Čech a pomáhají je odstraňovat.

Významné energetické místo se nachází za zámeckým parkem u lomení ulic Hrabanov a Ke Skále. Má jinový charakter a energetické linie vedou do míst vzdálených až sto kilometrů. Jsou zde pěkné duchovní energie: dvě ze Stvoření, první a třetí grál, soma, jsoucnost a jinový aspekt Věčnosti. Nechybí ani plejádské energie. Energie místa kontrolují stav Matky Země na velkém území, jsou propojeny s energetickými centry jiných světů a také komunikují s nejvyšším vedením Vesmíru. Přes toto místo První Otec (nejvyšší podoba Otce Stvořitele) přímo ovlivňuje krajinu.



Lysá nad Labem – sv. Jan Křtitel



Mcely – sv. Václav

Mcely

Pěkný gotický kostel sv. Václava je dochován v obci Mcely severozápadně od Křince. Je zajímavý tím, že v něm najdeme zbytkovou energii zjevení Matky Boží. K tomu zde historicky skutečně došlo v roce 1849, kdy se ženská duchovní bytost opakovaně zjevila třem děvčátkům, jak je zaznamenáno v pramenech k dějinám obce. Kostel je ale významný také energeticky. Nedávno vznikl přírodní vortex občasné aktivity a energetické linie se prodloužily do míst vzdálených až 200 kilometrů. Působí zde všech sedm energií Stvoření, první a třetí grál, oblast somy, jsoucnost a také fenomén Věčnosti. Dimenze somy kontrolují krajinné energie přilehlé oblasti Nymburska a Boleslavska, jsou propojeny s duchovním centrem Vesmíru a dále jiné z nich zodpovídají za přenos ochranných energií přes toto místo západovýchodním směrem. Chvění jsoucnosti organizují vyšší energetické struktury v širokém okolí, zatímco další jsou propojeny s centry různých spirálních galaxií podle potřeby transformace krajiny i člověka. Jiné chvění komunikuje s nejvyšším vedením našeho duchovního světa.

Městec Králové

Kostel sv. Václava u náměstí má pěkné energie – působí v něm dimenze prostor Otce Stvořitele, první grál, dimenze éteru, chvění jsoucnosti a také jeden fenomén Věčnosti.

Nymburk

Z nymburských kostelů stojí za pozornost především cihlový gotický chrám sv. Jiljí, který byl postaven na starém energetickém místě z dob pravěku. V současnosti má první energii Stvoření, první grál, dimenze somy, chvění jsoucnosti a fenomén Věčnosti. Stejnou sílu má také kostel dominikánského kláštera, ale z energií obsahuje pouze oblasti somy a jsoucnost.



Nymburk – chrám sv. Jiljí

Oškobrh (285m)

Historicky i energeticky významným místem je opukové návrší Oškobrh, vystupující sto metrů nad polabskou rovinu. Dnes se bohužel celé nachází v prostoru uzavřené obory a není přístupné. Vizualizovat je možné pouze jihozápadní, vyšší vrchol (285 m), kde je pravděpodobně hlavní energetické místo. Má jinovou polaritu a je poměrně silné, nechybí ani různé energetické útvary včetně pravotočivé spirály s dosahem stovek metrů. Energetické linie vedou do míst vzdálených až sto kilometrů. Z energií mají zatím význam především chvění jsoucnosti, které kontrolují dálkové linie v oblasti Polabí. Dále jsou propojeny s duchovním centrem jiného světa, nebo ukazují Matce Zemi negativní energie Nymburska a pomáhají s jejich odstraňováním.



Oškobrh od severozápadu

Poděbrady

Poděbrady mají kromě zámku a lázní také energeticky zajímavý kostel Povýšení sv. Kříže v centru města. Působí v něm sedmá energie Stvoření, prostory Otce Stvořitele a vyšší dimenze, první grál, dimenze somy, chvění jsočnosti a také dva fenomény Věčnosti. Energetické linie odtud vedou až 50 kilometrů daleko.



Poděbrady – kostel Povýšení sv. Kříže



Podmoky – sv. Bartoloměj

Podmoky

Obec leží u Městce Králové a má na návrší nenápadný, ale energeticky zajímavý středověký kostel sv. Bartoloměje. Využívá staré energetické místo s křížovou zónou zřejmě z doby raného středověku a na kostely je poměrně silné. Energetické linie vedou do míst vzdálených až 80 kilometrů. Působí zde třetí energie Stvoření, první grál, dimenze éteru a somy a také chvění jsočnosti. Energie éteru podporují a posilují nižší energetické útvary v okolní krajině a energie somy tyto nižší útvary organizují. Místo bude mít význam v transformaci zdejší oblasti.



Přerovská hůra (vlevo) a Semická hůra (vpravo) z Břístevské hůry – dávná místa osídlení a svatyní

Přerov nad Labem

Nad městečkem se zvedá Přerovská hůra (237m), jeden z nápadných stolových vrchů této části Polabí. Archeologické nálezy dokládají přítomnost člověka v mladší době bronzové, halštatské i v raném středověku. Je pravděpodobné, že zde byla tehdy i svatyně využívající přírodní energetické místo jinového charakteru, které najdeme na poli severním směrem od kóty. V současnosti posílilo a získalo pravotočivý vortex i křížovou a kruhovou zónu. Zatím jsou zde pouze energie prvního grálu a dimenzí éteru a somy. Energie éteru posilují všechny energetické útvary okolní krajiny, zatímco dimenze somy podporují nižší z těchto útvarů na stejném území a určují strukturu jejich duchovních energií.

Rožďalovice

Velký barokní kostel sv. Havla obsahuje všech sedm energií Stvoření, první grál, oblast somy i chvění jsoucnosti a jeho energie somy podporují duchovní růst člověka a krajiny do vzdálenosti deset kilometrů.



Rožďalovice – sv. Havel



Sadská – sv. Apolinář

Sadská

V dnešní podobě goticko-barokní kostel sv. Apolináře stojí na zdaleka viditelném návrší nad městečkem, které má dávnou sídelní tradici spadající hluboko do raného středověku a nepochybně ještě mnohem dále do minulosti. Kostel využívá přírodní energetické místo jinové polarity, které má velkou sílu a je opatřené vortexem a dalšími energetickými útvary převážně z nedávné doby, mezi nimiž nechybí ani levotočivá spirála ovlivňující krajinu do 15 kilometrů. Kromě energetických linií vedoucích až do 50 kilometrů jsou zde také dálkové energetické kabely a mosty. Zemská energie propojuje duchovní srdce Matky Země s duchovním srdcem Vesmíru. Na místě působí dvě energie Stvoření, první a třetí grál, dimenze éteru a somy, jsoucnost a dva fenomény Věčnosti. Dimenze somy kontrolují krajinné energie středního Polabí a určují pořadí energií pro krajinu, které přicházejí ze Středu galaxie. Chvění jsoucnosti ukazuje Matce Zemi negativní energie všeho druhu a pomáhá s jejich odstraňováním. Jiné chvění určuje charakter vyšších energetických útvarů v této části Polabí.

Vrbice

Obec leží severně od Oškobrhu v sousedství Podmoků a má energeticky zajímavý kostel sv. Havla, dnes v novodobé stavební podobě. Obsahuje energie prvního grálu, somy i jsoucnosti a právě dimenze somy jednak podporují nižší energetické útvary okolní krajiny, jednak určují charakter krajinných energií východního Nymburska a části Kolínska.



Vrbice – sv. Havel



Vykáň – sv. Havel

Vykáň

Tato malá obec v jihozápadním cípu nymburského okresu má energeticky zajímavý starobylý středověký kostel sv. Havla. Kostelík byl postaven na poměrně silném energetickém místě jinového charakteru, kde nedávno přírodním procesy vznikl velký střídavý vortex o průměru asi deset metrů a o něco menší křížová zóna. Energetické linie vedou do vzdálenosti až 50 kilometrů a dálkové jsou také mosty. Zemská energie podporuje nižší energetické útvary v okolí a propojuje je se Středem Země. Kostel má také pěkné energie – tři ze Stvoření, první grál, dimenze éteru a somy, jsoucnost i dva fenomény Věčnosti. Jedna z energií somy má léčivé účinky na játra a vyzařuje i vně kostela. Jiné dimenze somy kontrolují duchovní energie v okolní krajině, zatímco chvění jsoucnosti určují charakter krajinných energií okolí a jsou propojeny s duchovními centry jiných světů.

Jedno z okolních energetických míst, které se nachází na poli směrem k Bříství, obsahuje zajímavou informaci týkající se člověka: „Lidské tělo je tvořeno shlukem krystalů vody, které v sobě nesou energetickou informaci. Kvalita této informace odráží kvalitu duchovní podstaty člověka, která je proměnlivá podle geografické polohy a intenzity slunečního záření. Čím více k severu, tím jsou podmínky k duchovnímu rozvoji menší. Čím více k jihu, tím je duchovní rozvoj obtížnější.“