

MLADOBOLESLAVSKO (2026)

Vladimír Peša



Krajina mezi Bělou a Mšenem z hradu Bezděz

Bělá pod Bezdězem

Zajímavé energetické místo se nachází západně od města na poli za hlavní silnicí poblíž Bělské cesty, vedoucí na Valdštejnsko. Je poměrně silné, jinové polarity a s menšími energetickými útvary včetně střídavého vortexu a levotočivé spirály dosahující do vzdálenosti pět kilometrů. Energetické linie vedou až 50 kilometrů daleko. Zdejší zemská energie propojuje Střed Země s duchovním srdcem Vesmíru. V místě působí dvě energie Stvoření, první grál, dimenze éteru a somy, jsoucnost a jinový aspekt Věčnosti. Jedna z energií somy ukazuje Matce Zemi energetické zdroje transformačních energií a kódy k jejich napojení přes zemské složky energií; nejbližším takovým zdrojem je Velký Bezděz. Jiné dimenze kontrolují duchovní energie v okolní krajině Podbezdězí a Kokořínska. Chvění jsoucnosti podporují a určují pořadí transformačních energií, které přicházejí z jiných spirálních galaxií, pro přilehlá území Boleslavsko a Českolipska, a dále jsou propojeny s centry jiného světa.

Benátky nad Jizerou

Město se zámekem na vysokém návrší představuje jednu z krajinných dominant Pojizeří a bylo osídleno již od nejstarších dob. Hlavní energetické místo návrší je přírodního původu a nachází se v zámeckém kostele Narození Panny Marie. Má jinovou polaritu a velkou sílu. Starou křížovou a kruhovou zónu před několika lety doplnil střídavý vortex a také velká levotočivá spirála ovlivňující okolní krajinu do 25 kilometrů. Významné jsou i energetické linie spojující místa vzdálená až sto kilometrů. Zemská energie propojuje duchovní srdce Matky Země s duchovním srdcem Vesmíru. V

místě působí všech sedm energií Stvoření, první grál, energie somy, jsoucnost, jinový aspekt Věčnosti a také plejádské energie. Energie jsou propojeny s nejvyšším Vědomím Vesmíru, s Vědomím jsoucnosti i s Vědomím Věčnosti. Dimenze somy dále kontrolují duchovní energie krajiny celého dolního Pojizeří a také určují strukturu energií nižších energetických systémů spojených s tokem Jizery. Jedno z chvění jsoucnosti využívá energie a vibrace z jiných světů pro transformaci všech živých organismů v krajině jižního Boleslavska.



Benátky nad Jizerou od Jiřic, v pozadí Bezdězy a Ralsko na Českolipsku

Dalším zajímavým místem je barokní kostel Nanebevzetí Panny Marie ve Starých Benátkách. Má energetické spojnice dlouhé až 50 kilometrů a působí zde šestá energie Stvoření, první grál, oblast somy a jsoucnost. Dimenze somy podporují nižší energetické struktury spojené s řekou Jizerou a okolní krajinou.



Benátky nad Jizerou – vlevo zámecký kostel, vpravo Staré Benátky

Boreč

Leží na hranici Boleslavska a Mělnicka a má dvě zajímavá energetická místa. Jedno se nachází na poli jižně od obce v tzv. chobotu, čili na ostrohu nad údolím Košáteckého potoka. Bylo vytvořeno člověkem již v mladším pravěku a je dnes poměrně silné, se střídavým vortexem a novodobou křížovou zónou. Obsahuje energie prostor Otce Stvořitele, první grál, dimenze somy a jsoucnost. Místo plní řadu úkolů, například rozpoznává negativní energie umělého původu a pomáhá Matce Zemi s jejich odstraňováním, nebo je propojeno s centry jiného světa.

Druhé místo najdeme na poli u kóty 307m východně od obce. To je přírodního původu s jinovou polaritou a má podobnou sílu jako předchozí. Působí zde energie prvního grálu, somy a jsoucnosti, které propojují místo s duchovním centrem Vesmíru. Dále určují pořadí duchovních energií somy přicházejících ze Středu galaxie, které jsou určeny k transformaci zemědělské krajiny v okruhu 50 kilometrů, tedy zahrnující téměř celé Polabí a severní Čechy.

Boseň

Obec na okraji Českého ráje má pozoruhodné energetické místo v dnešním barokním kostele sv. Václava. Kostel stával již ve středověku, ale silové místo je mnohem starší a vytvořili ho lidé dávno v dobách pravěku, snad ještě jeho lovecké etapy. Kromě kruhových energetických útvarů zde v posledních letech přírodními procesy vznikly střídavý vortex a menší levotočivá spirála s dosahem pět kilometrů. Působí zde energie prvního grálu, somy i jsoucnosti, které jsou jednak propojeny s duchovním centrem Vesmíru, jednak posilují vyšší energetickou síť Českého ráje. Plní ale i další funkce.



Boseň – sv. Václav



Březina – sv. Vavřinec

Březina

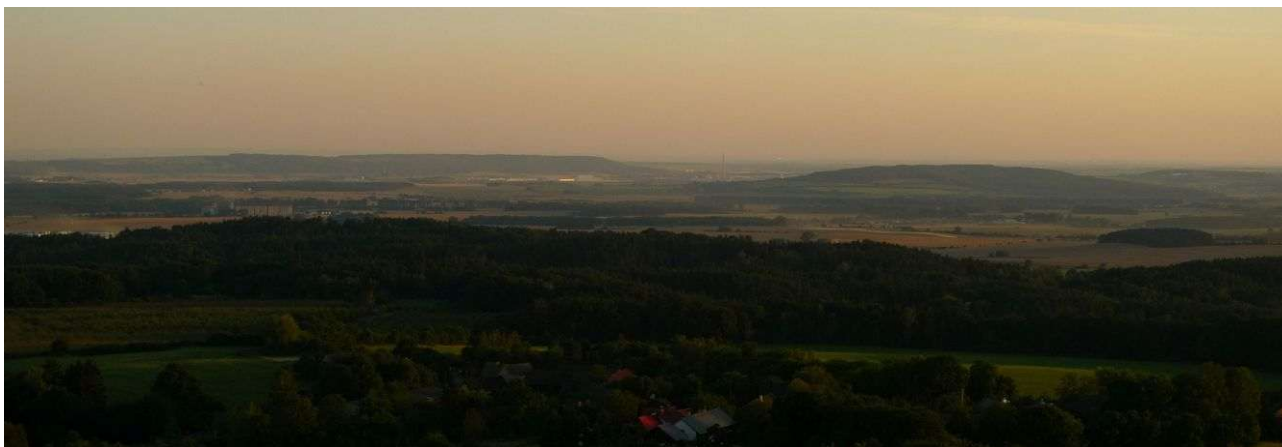
Leží na okraji Českého ráje. Zajímavý je zdejší gotický kostel sv. Vavřince, postavený na terase Jizery na velmi starém energetickém místě z dob zemědělského pravěku. To má větší střídavý vortex, desetimetrovou křížovou zónu a jeho energetické linie vedou do míst vzdálených až 80 kilometrů. V kostele působí šestá energie Stvoření, první a třetí grál, dimenze somy, chvění jsoucnosti a plejádské energie. Dimenze somy podporuje duchovní růst člověka v okruhu 20 kilometrů. Další energie zajišťují kontrolu duchovních energií v krajině na stejném území, nebo jsou propojeny s jiným světem. Jedno chvění jsoucnosti také podporuje vyšší energetické struktury Českého ráje a ukotvuje je říčními energiemi Jizery.

Březovice

V Podbezdězí se v polesí Valdštejnsko nachází nevýrazný vrch Štědrá (333m), který je ale energeticky poměrně silný a zajímavý. Má jinovou polaritu a jeho zemská energie propojuje duchovní srdce Matky Země s duchovním srdcem Vesmíru. Zastoupeny jsou všechny energie Stvoření, první grál, dimenze éteru a somy, jsoucnost a také dva fenomény Věčnosti. Energie vrchu posilují nižší i vyšší energetické útvary okolní krajiny a také jsou propojeny s nejvyšším Vědomím Vesmíru, Vědomím jsoucnosti i s Vědomím Věčnosti. Jiná dimenze somy ukazuje Matce Zemi nevhodné mimozemské energie, které jsou určeny pro přeměnu na energie používané pro přírodní procesy záporné polarity, například podpora vylučování odpadní negativní zemské energie.

Bukovno

Významné energetické místo se nachází v polích na návrší s kótou 293m mezi silnicí a železniční tratí do Mladé Boleslavi. Má jinový charakter a velikou sílu a nedávné době prošlo výraznou transformací, kdy získalo řadu duchovních energií a také energetické útvary jako střídavý vortex, levotočivou spirálu s dosahem pět kilometrů a další. Energetické linie se prodloužily až do 50 kilometrů. Zemská energie propojuje duchovní srdce Matky Země s duchovním srdcem Vesmíru. Aktuálně zde působí třetí energie Stvoření, první grál, dimenze somy a chvění jsoucnosti. Chvění plní různé funkce: Kontrolují Matku Zemi při využívání duchovních energií pro její transformaci Boleslavska a Podbezdězí a kontrolují také vyšší energetické struktury této krajiny, které propojují s energiemi Středu galaxie. Další chvění určuje pořadí transformačních energií pro krajinu, které přicházejí ze zdrojů mimo naši galaxii a také z prostoru Plejád.

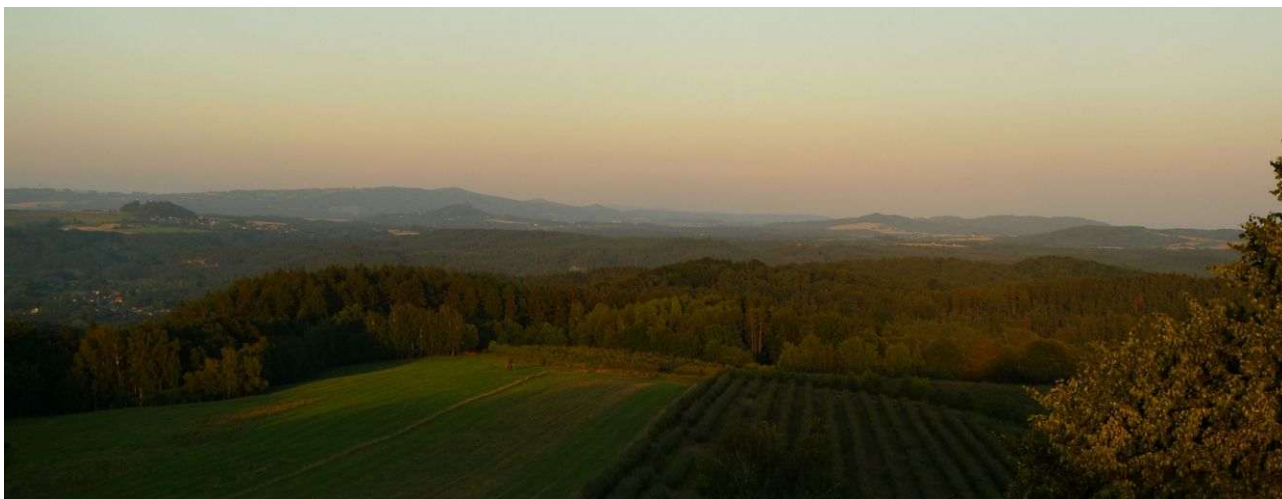


Okolí Mladé Boleslavi s Chlumem z vrcholu Mužského

Český ráj – Mužský

Dominantou západní části Českého ráje je pískovcový masiv Mužského zakončený stejnojmenným vulkanickým vrcholem, který nabízí jedinečné rozhledy daleko na všechny světové strany. Vrchol Mužský (463m) má hned dvě významná energetická místa jangového charakteru, která dosahují velké síly, srovnatelné s lokalitami typu Říp. Hlavní místo je opatřeno mimořádně velkým střídavým vortexem o průměru dvacet metrů, o něco menší křížovou zónou a třicetimetrou kruhovou zónou. Druhé místo má zatím jen kruhovou zónu. Obě propojují lokality vzdálené až sto kilometrů a jsou součástí sítě energetických kabelů a mostů. Působí zde všech sedm energií Stvoření, první a třetí grál, dimenze somy, chvění jsoucnosti a dva fenomény Věčnosti. Vedlejší místo je zvláštní tím, že je

mimozemského původu – bylo vytvořeno pravděpodobně entitami Orionu před více jak 40 tisíci lety, a mimozemské energie se tu vyskytují i aktuálně. Energie obou energetických míst plní mnoho funkcí. Energie somy napojují místo na nejvyšší Vědomí Vesmíru a nejvyšší Vědomí Matky Země a jsou také propojeny s duchovním centrem Vesmíru. Jiné dimenze kontrolují duchovní energie krajiny daleko západním až jižním směrem a podporují vyšší energetické útvary v okolí. Další energie somy je určena k transformaci širší oblasti se zaměřením na neživou přírodu a její energie; jiné dimenze určují vlastnosti duchovních energií, které jsou určeny pro transformaci krajiny a přicházejí z jiných spirálních galaxií. Chvění jsoucnosti využívají mimozemské energie z Plejád a Orionu k transformaci okolní krajiny Boleslavska, Ralska, Turnovska a Jičínska, jiné chvění je propojeno s duchovními centry Plejád. Další chvění má za úkol navazovat vztahy s jinými světy a zprostředkovávat je planetě Zemi.



Český ráj z vrcholu Mužského

Český ráj – Srbsko

Sokolka je mohutný pískovcový hřbet vystupující nad lesy jižního okraje oblasti Mužského a má dávnou minulost odkrytou archeologickými výzkumy – svatyně zde bývala již od pravěku i později za doby Keltů a Slovanů. Energetické jangové místo skály leží u pěšiny před vyhlídkou a má energie prvního grálu, somy a jsoucnosti. Dimenze somy podporují nižší energetické útvary ve skalní oblasti Mužského a jsou propojeny i s dalšími centry duchovního Vesmíru.



Vrchol Mužský



Sokolka u Srbska

Dneboh

Je západní vstupní bránou do Českého ráje a na Drábské světničky. My se ale podíváme jinak. Významné energetické místo se totiž nachází na poli jižně od obce v prostoru kóty 325m. Jinové místo v poslední době posílilo na hodnoty srovnatelné například s Řípem a je tedy opravdu hodně silné. Z energetických útvarů má střídavý vortex a křížovou zónu, z energií zde působí první grál, oblast somy a jsoucnost. Místo plní velmi specifické funkce. Dimenze somy koncentrují sluneční záření a transformují ho do energií vhodných pro přeměnu živých složek anorganické přírody v širokém okolí. Chvění jsoucnosti je propojeno s duchovním centrem Vesmíru a koordinuje transformační procesy v krajině Českého ráje. Jiné chvění určuje pořadí krajinných energií přicházejících ze Středu galaxie, které podporují transformaci oblasti skal Mužského. Podle duchovní informace uložené na tomto místě zdejší zemská energie pracuje s poloviční rotací zemského pláště Matky Země. To má za následek posílení krajinných energií v okruhu dvaceti kilometrů na dvojnásobek. Podobná místa jsou významná pro transformaci planety. Zemská energie zároveň propojuje toto místo s energií jiných planet sluneční soustavy, které se mění podle potřeby (v době dokumentace bylo propojeno s Venuší a Marsem).



Dneboh z Drábských světniček – kóta 325m vlevo



Radechov u Dolní Krupé – severní vrchol

Dolní Krupá

V lesích Ralska mezi Dolní Krupou a Bělou pod Bezdězem se zvedá osamocený vrch Radechov (392m), který má jinovou energii a dva vrcholy s energetickými místy. Silnější je hlavní vrchol s kótou, na němž v posledních letech vznikly větší střídavý vortex, desetimetrová křížová zóna a velká pravotočivá spirála s dosahem dva kilometry. Zemská energie propojuje duchovní srdce Matky Země s duchovním srdcem Vesmíru. Vyskytují se tu šestá energie Stvoření, první grál, dimenze somy a jsoucnost. Chvění jsoucnosti podporují vyšší energetické útvary v krajině mezi Jizerou a Českolipskem a jsou také propojeny s duchovním centry jiného světa. Místo je významné pro transformaci oblasti. Druhý, severní vrchol je prakticky celý vytěžen lomem. Vede na něj jedna dálková linie ze Saska a jeho energie jednak kontrolují Matku Zemi při využívání duchovních energií pro krajinu v širším okolí, jednak určují strukturu krajinných energií na stejném území.

Horky nad Jizerou

Na výběžku jizerské terasy vysoko nad řekou byl v místech dávné svatyně založen kostel sv. Mikuláše a v pozdější době níže ležící tvrz, určená k ochraně brodu přes Jizeru. Energetické místo kostela vzniklo již hluboko v pravěku spolu se střídavým vortexem, k němuž později přibyla kruhová zóna.

Místo má v současnosti pěkné energie – první grál, dimenze éteru a somy, jsočnost a také fenomén Věčnosti. Jeho energie podporují nižší energetické systémy v povodí dolní Jizery a zároveň ukotvují vyšší energetické struktury dolního Pojizeří se zaměřením na řeku Jizeru.



Horky nad Jizerou – kostel a tvrz



Chotětov – sv. Prokop

Chotětov

Dolní Pojizeří. Starobylý kostel sv. Prokopa byl založen na malém pahorku uprostřed vsi na přírodním energetickém místě jinového charakteru, které má občasný střídavý vortex a křížovou zónu. V kostele jsou velmi pěkné energie – všech sedm ze Stvoření, první a třetí grál, dimenze somy, chvění jsočnosti a jinový aspekt Věčnosti. Dimenze somy podporují duchovní růst člověka až do vzdálenosti 20 kilometrů a propojují místo s duchovním centrem Vesmíru. Chvění kontrolují využívání duchovních energií Matkou Zemí v široké oblasti až po Prahu, Říp, Jičín a Českou Lípu a dále jsou propojeny s duchovním centrem jiného světa. V obci se nachází ještě studánka Prokopka, ale žádné zajímavé energie nemá.

Jivina

Z energetických míst na polích kolem Jiviny stojí za pozornost to u hřbitova. Má jinovou polaritu a velikou sílu, srovnatelnou s lokalitami typu Říp. Vyskytuje se tu energie prvního grálu, somy a jsočnosti, které jsou propojeny s duchovním centrem Vesmíru a jiných světů. Chvění místa je v souladu s vibracemi Středu galaxie.

Katusice

Leží západně od Mladé Boleslavi. Silnice z Katusic do Březinky vede kolem nenápadného zalesněného vrchu se zvláštním názvem Bezvel (341m), který je významný energeticky. Větší část vrcholu zaujímá vodárna, u níž se nachází jinové energetické místo kopce. Je vybavené střídavým vortexem, křížovou i kruhovou zónou a z nedávné doby také levotočivou spirálou dosahující deset kilometrů. Energetické linie spojují místa vzdálená až 80 kilometrů a dálkového charakteru jsou i kabely a mosty. Zemská energie propojuje duchovní srdce Matky Země s duchovním srdcem Vesmíru. Vrch má první energii Stvoření, první grál, dimenze somy, jsočnost a jinový aspekt Věčnosti. Tyto energie jsou jednak propojeny s nejvyšším Vědomím Vesmíru, s Vědomím jsočnosti a s Vědomím Věčnosti, jednak plní další funkce. Určují strukturu krajinných energií v širokém okolí, nebo využívají energie a vibrace

jednoho z jiných světů pro transformaci všech živých bytostí v okruhu 50 kilometrů, tedy daleko za hranice Boleslavska.



Vrch Bezvel u Katusic



Klášter Hradiště – návrší 294m, pohled k jihu

Klášter Hradiště nad Jizerou

Pozůstatky cisterciáckého kláštera energeticky zajímavé nejsou, ale jedno významné místo se v okolí nachází, a to při silnici do Jiviny na návrší 294m. Jinová lokalita má velkou sílu a pozoruhodné energetické útvary – desetimetrový střídavý vortex, o trochu větší křížovou zónu, velkou kruhovou zónu o průměru 40 metrů a nechybí ani levotočivá spirála působící na krajinu do vzdálenosti 20 kilometrů. Energetické linie vedou do míst až sto kilometrů daleko. Pěkné jsou energie místa – všech sedm ze Stvoření, dimenze prostor Otce Stvořitele a vyšších Vesmírů pod hranicí prvního grálu, dále první a třetí grál, dimenze somy, chvění jsoucnosti a také tři fenomény Věčnosti. Tyto energie plní řadu funkcí. Dimenze somy jsou propojeny s nejvyšším Vědomím Vesmíru a kontrolují nižší energetické struktury krajiny mezi Ralskem a Českým rájem. Chvění kontrolují vyšší energetické struktury krajiny na podobném území a jsou propojeny s Vědomím jsoucnosti i s Vědomím Věčnosti. Dále podporují a ukotvují energetické struktury propojené s řekou Jizerou mezi Boleslaví a Turnovem a také jedno chvění využívá vysoké energie ze zdrojů mimo naši galaxii pro transformaci všech živých organismů ve středním Pojizeří i okolních oblastech.

Kosmonosy



V Kosmonosech na okraji Boleslavi se nachází historicky i energeticky zajímavá Loreta. Loretánská kaple je propojena s energetickými místy vzdálenými až 50 kilometrů a v poslední době získala pěkné energie: třetí ze Stvoření, první grál, dimenze somy, chvění jsoucnosti i jeden fenomén Věčnosti. Energie somy podporují duchovní růst krajiny do okruhu dvacet kilometrů, zatímco chvění jsou propojeny s Vědomím jsoucnosti i s

Vědomím Věčnosti a také určují pořadí krajinných energií přicházejících ze Středu galaxie pro okolní oblast.

Loukov

Obec leží na Mnichovohradištsku nad řekou Jizerou. Pod obcí v místě s názvem Stará voda (N50°33.414' E15°2.228') na palouku v sousedství silnice je nevýznamné energetické místo se slabě léčivou zemskou energií, která působí na slinivku a tlusté střevo.

Mladá Boleslav

Historické centrum Mladé Boleslavi rozložené na ostrožně nad soutokem Klenice a Jizery má dávné osídlení napříč zemědělským pravěkem, které v ulicích zanechalo také velké množství energetických míst vytvořených člověkem v jeho tehdejších svatyních.



Vůbec nejsilnější místo se však nachází trochu stranou, v bývalém hřbitovním kostele sv. Havla východně od centra. Energetické místo patrně pamatuje nejstarší osídlení prostoru dnešního města, kdy vznikl zároveň střídavý vortex, křížová zóna a později i kruhová zóna. Velká levotočivá energetická spirála je až z nedávné doby a ovlivňuje okolí do deseti kilometrů. Kostel má krásné energie – dvě ze Stvoření, dimenze prostor Otce Stvořitele, první a třetí grál, dimenze plazmy a somy, chvění jsočnosti a také dva fenomény Věčnosti. Energie místa plní řadu funkcí. Dimenze somy kontrolují krajinné energie na širokém území Pojizeří s přesahem do okolních regionů, zajišťují spojení se Středem galaxie a podporují nižší energetické systémy okolní krajiny. Chvění jsočnosti jsou propojeny s duchovními centry jiných světů a zodpovídají za šíření transformačních energií ze Středu galaxie do vzdálenosti 30 kilometrů.

Energeticky významný je také gotický kostel sv. Václava u radnice, jehož silové místo vzniklo již v prostoru hradiště mladší doby bronzové kolem 1200 př. Kr. Obsahuje všech sedm energií Stvoření, první a třetí grál, dimenze somy, jsočnost i fenomén Věčnosti. Chvění jsočnosti jsou zaměřeny na to, že Matce Zemi ukazují míru znečištění energetickým smogem i negativní energie umělého původu a pomáhají oboje odstraňovat. Chvění jsočnosti propojují místo s jiným světem a také s ochrannými energiemi některých jiných galaxií, které podle potřeby využívají k ochraně velkého území přesahujícího Boleslavsko.

Silný je také dnešní barokní kostel sv. Jana Nepomuckého a bývalý středověký kostel sv. Víta na Podolci, jehož energetický bod je v koutě průchodu dnešní budovy u křižovatky. Místa v ulicích a zástavbě jsou většinou energeticky jen průměrná nebo nadprůměrná, až na dvě výjimky. Velmi silné místo leží uprostřed vozovky frekventované ulice Pražská brána nad ústím Křížíkových schodů a druhé najdeme na okraji parkoviště zimního stadionu pod svatým Havlem.



Mladá Boleslav – vlevo sv. Havel na předměstí, vpravo sv. Václav u radnice

Mladá Boleslav – Chloumek, Jemníky

Krajinnou dominantou Boleslavska je hřeben **Chlum** východně od města. Na jeho severozápadním výběžku se nachází pravěké a raně středověké hradiště nazývané Švédské šance, které bylo pravděpodobně v roce 936 dobyt Boleslavem I. a jeho funkci převzal nově založený hrad – dnešní Mladá Boleslav. Energetické místo leží uvnitř opevněného areálu a najdeme ho 20 metrů za torzem valu. Podle psychotronické informace mohlo vzniknout někdy na rozhraní neolitu a eneolitu, je tedy umělého původu podobně jako střídavý vortex a křížová zóna. Naopak kruhová zóna a velká pravotočivá spirála s dosahem dva kilometry vznikly přírodními procesy teprve v nedávné době. Místo má velkou sílu a působí zde všech sedm energií Stvoření, první grál, dimenze somy, jsoucnost, Věčnost i plejádské energie. Energie Chlumu plní řadu funkcí, například zajišťují kontrolu nad využíváním duchovních energií Matkou Zemí, využívají vysoké energie z hvězd galaxie Andromedy ad.



Chlum od jihozápadu

Na severním svahu Chlumu je u silnice z Dobrovic do Jemníků **Boží Voda** – výklenková kaple s krytou studánkou. Jak hlásá nápis na prameni, je skutečně léčivý, neléčí však voda samotná, ale silná energie

duchovní bytosti Matky Boží, která je v celém prostoru studánky a kaple po jejím zjevení v 19. století. Energie působí příznivě na nervový systém.



Chlum – val hradiště Švédské šance z předhradí

Mohelnice nad Jizerou

Malá obec v údolí Jizery severně od Mnichova Hradiště ukrývá unikátně dochovaný románský kostel Nanebevzetí Panny Marie. Jeho silové místo má střídavý vortex, pravotočivou energetickou spirálu s dosahem stovek metrů a nově i křížovou zónu. Působí v něm sedmá energie Stvoření, první a třetí grál, dimenze somy a chvění jsoucnosti. Dimenze somy například určují říční energie Jizery v úseku mezi Boleslaví a Turnovem.



Boží voda pod Chlumem s léčivým pramenem



Mohelnice – románský kostelík

Významné energetické místo najdeme při silnici z Mohelnice do Jiviny u první křižovatky v poli. Je neobvyklé tím, že bylo vytvořeno mimozemsky pravděpodobně entitami ze Siria a to velmi dávno, snad před 35 tisíci lety. Z této doby je zde stále léčivá sirianská energie, která pozitivně působí na slezinu, tlusté střevo a nemoci očí. Mimozemského vzniku je ještě křížová zóna, zatímco další energetické útvary vznikly přírodními procesy často až v nedávné době, jako třeba levotočivá spirála s dosahem 10 kilometrů. Z energií zde vyzařují první grál, oblast somy, jsoucnost a jinový aspekt Věčnosti. Místo plní řadu důležitých funkcí, z nichž uvádím následující: Dimenze somy transformují negativní mimozemské energie do energií využitelných Matkou Zemí pro procesy záporné polarity, jakými jsou například likvidace energetického odpadu nebo rozklad a neutralizace negativních

pozemských energií. Jiná dimenze somy ukazuje Matce Zemi negativní energie všeho druhu a podílí se na jejich likvidaci. Jedno ze chvění jsoucnosti je propojeno s transformačními energiemi jiných spirálních galaxií a podle potřeby využívá jejich energetické zdroje.



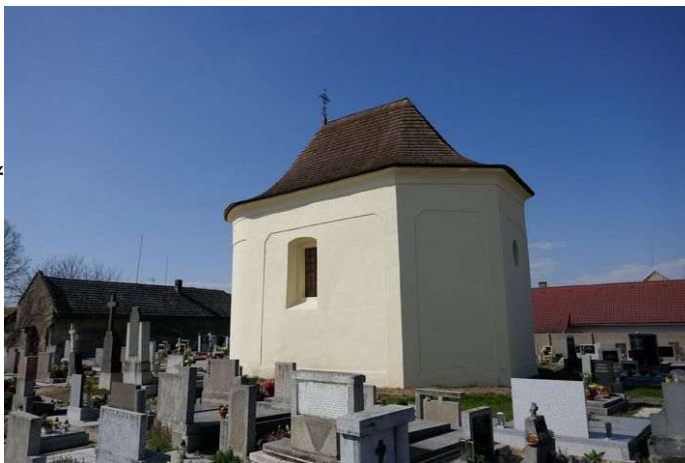
Podbezdězí z Orlího vrchu u Mukařova

Mukařov

Západně od obce se na okraji lesů Ralska zvedá Orlí vrch (381m) se dvěma zajímavými energetickými místy. Hlavní místo se nachází na plochem vrcholu (N50°34.220' E14°53.639'), má jangovou polaritu, a z energetických útvarů například umělý střídavý vortex z doby dávné svatyně nebo levotočivou spirálu ovlivňující krajinu do deseti kilometrů. Působí zde dvě energie Stvoření, první grál, dimenze éteru a somy a také chvění jsoucnosti. Energie somy kontrolují krajinné energie v okolní oblasti Ralska i Pojizeří a jsou propojeny s dalšími centry duchovního Vesmíru. Druhé silové místo Orlího vrchu se nachází na jihovýchodním hřbetu (N50°34.108' E14°53.764') a překvapivě je umělého vzniku z doby velmi dávné, kolem 9000 př. Kr. Aktuálně nemá žádné energetické útvary, ale z energií zde najdeme všech sedm ze Stvoření, první grál, somu a jsoucnost. Místo plní různé funkce: Energie somy pomáhají Matce Zemi rozpoznávat negativní mimozemská záření a podílejí se na jejich blokování a odrážení. Dále určují strukturu energií pro nižší energetické útvary, zatímco chvění kontroluje vyšší krajinné útvary v oblasti Ralska a přilehlého Pojizeří. Chvění jsou také propojeny s duchovním centrem jiného světa.

Rejšice

Leží na jihovýchodním Boleslavsku. Z původního středověkého kostela sv. Jiljí uprostřed hřbitova zůstal dochován presbytář přestavěný na kapli, která je energeticky zajímavější než nedaleký barokní kostel. Kaple má střídavý vortex a nedávno vzniklou křížovou zónu a také dálkové energetické linie. Obsahuje zatím první energii Stvoření, první grál, dimenze somy a chvění jsoucnosti.



Skalsko

Nachází se mezi Boleslaví a Mšenem nad údolím Strenického (Skalského) potoka. Na protější straně údolí se na ostrohu rozkládá hradiště z mladší doby bronzové a raného středověku. Jeho energetické místo leží na akropoli Zadní Hrádek, což je úzký pískovcový hřbet na konci ostrožny, a to přibližně v jeho středu. V 9. a 10. století se zde pohřbívalo a některé hroby byly vytesány do skalního podloží, jsou po odkrytí archeologickým výzkumem dosud zřetelné (fotka). Z té doby pochází negativní energie použitá na ochranu hrobů. Jinak je místo pozitivní a energeticky významné. Je poměrně silné, se starou křížovou i kruhovou zónou, k nimž nedávno přibyl střídavý vortex a levotočivá energetická spirála s dosahem 15 kilometrů. Místo má pěkné energie – první a třetí grál, dimenze éteru a somy, chvění jsoucnosti a dva fenomény Věčnosti. Energie dimenzí posilují a podporují zejména nižší energetické struktury okolní krajiny a přinášejí do nich energie ze Středu galaxie. Dále kontrolují krajinné energie mezi Kokořínskem a Jizerou a podporují propojení místa s duchovním centrem Plejád.



Skalsko – Zadní hrádek



Na druhé straně údolí proti Skalsku leží ves Spikaly a na okraji pole severozápadně od ní najdeme další zajímavé energetické místo. Je ještě silnější než Zadní Hrádek a jeho nejdelší energetická linie sem přivádí energie ze Saska. Dálkové jsou ale i energetické mosty. Působí zde třetí energie Stvoření, první grál, dimenze plazmy a somy i chvění jsoucnosti. Energie zajišťují spojení s duchovním centrem Vesmíru, ukazují Matce Zemi negativní energie všeho druhu a určují způsob jejich odstranění. Také využívají vibrace jiného světa pro transformaci okolní krajiny.

Struhy

Leží na jižním Boleslavsku. Zajímavý je zdejší kostel sv. Petra a Pavla, který obsahuje první energii Stvoření, dimenze prostor Otce Stvořitele, první grál, oblast somy a chvění jsoucnosti. Jedna z dálkových linií přivádí energie ze vzdálenosti 150 kilometrů z určitého místa v Sasku.



Sudoměř

Významné energetické místo se nachází asi 1,5 kilometru severozápadně od obce na poli na ostrožně nad údolím Strenického (Skalského) potoka. Překvapivě bylo vytvořeno člověkem již v pravěku, i když

se nacházíme na samém okraji tehdy osídleného území. Zajímavé je svými dálkovými liniemi, které dosahují až 200 kilometrů a jednak přivádějí energie z Německa, jednak je odvádějí do Polska. Dimenze somy zajišťují přístup k energetickým zdrojům krajiny podle aktuální potřeby transformace oblasti Pojizeří. Chvění jsoucnosti jsou propojeny energeticky s jiným světem a určují charakter krajinných energií se zaměřením na střední Pojizeří.

Suhrovice

Na jižním okraji Českého ráje se nachází polní návrší Malá pláň se zajímavým energetickým místem (N50°29.739' E15°3.912') jinové polarity. Je poměrně silné a má obvyklé energetické útvary včetně střídavého vortexu; dálkové linie přitom dosahují vzdálenosti až sto kilometrů. Zemská energie propojuje duchovní srdce Matky Země s duchovním srdcem Vesmíru. Působí zde dvě energie Stvoření, dimenze prostor Otce Stvořitele, první grál, dimenze éteru a somy, chvění jsoucnosti, dva fenomény Věčnosti a také mimozemská energie. Dimenze somy podporují vyšší energetické útvary v okolní krajině a dále ukazují Matce Zemi negativní energie všeho druhu a pomáhají společně s vyššími energiemi s jejich odstraňováním. Chvění jsoucnosti mimo jiné určují transformační energie pro krajinu jižně od Českého ráje. Místo je také zajímavé zde uloženou energetickou informací, kterou čtu následovně: „Zdraví lidského jedince souvisí se způsobem jeho obživy. Energie míst mu pomáhá překonávat karmické příčiny nemocí a urychluje jejich vyrovnání. Energie míst nastavují lidské buňky do vyšších vibrací a překonávají zažitá vzorce chování.“

Sýčina

Zdaleka viditelný kostel sv. Václava na jižním úpatí boleslavského Chlumu je neobvyklý svými třemi věžemi a také dálkovými energetickými liniemi, dosahující vzdálenosti až 80 kilometrů. Kostel má sedmou energii Stvoření, první grál, dimenze somy a chvění jsoucnosti.



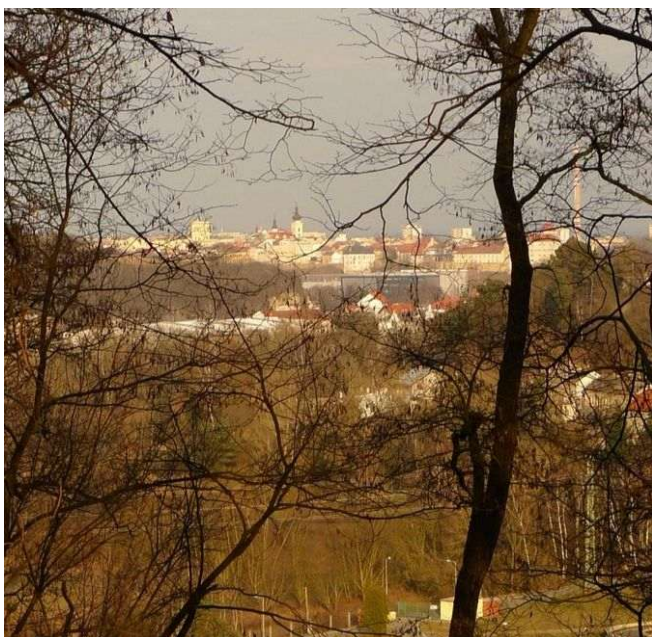
Sychrov u Mnichova Hradiště

Vrch Káčov (351m) nabízí zajímavé energetické místo na severovýchodním úbočí v lese nad hřištěm (N50°33.146' E14°59.110'). Bylo vytvořeno člověkem hluboko v pravěku a v současnosti má kromě vortexu velkou křížovou i kruhovou zónu a malou pravotočivou energetickou spirálu. Působí zde první a třetí grál, soma, jsoucnost a dva fenomény Věčnosti. Zemská energie komunikuje prostřednictvím dimenzí somy s duchovním centrem Vesmíru a tato energie zajišťuje transformaci zemských složek energií na silových místech v širším okolí. Chvění jsoucnosti je propojeno s energetickými zdroji jiných světů podle aktuálních potřeb transformace okolní krajiny Pojizeří.

Vinec

Na hradiště Choboty, ležícím na katastru Čejetice u Mladé Boleslavi, se dostaneme okrajem pole z obce severním směrem. Bylo vybudováno v mladší době bronzové a z téže doby je i zdejší energetické místo uvnitř opevnění, již tehdy opatřené střídavým vortexem a křížovou zónou. Dnes je poměrně

silné a má šestou energii Stvoření, první grál, dimenze somy a chvění jsoucnosti. Energetické linie odtud vedou do vzdálenosti až 50 kilometrů. Jeho energie zatím propojují místo s duchovním centrem Vesmíru.



Mladá Boleslav z hradiště Choboty



Vinec – románský kostelík sv. Mikuláše

Vinec má historicky významný románský kostel sv. Mikuláše, který je důležitý také svými energiemi. V minulých letech zde vznikl přírodní střídavý vortex a v kostele působí velmi pěkné energie – šestá ze Stvoření, dimenze prostor Otce Stvořitele i vyšších Vesmírů, první grál, dimenze somy, jsoucnost, dva fenomény Věčnosti a také mimozemské plejádské energie. Dimenze somy podporují duchovní růst člověka a krajiny do vzdálenosti 20 kilometrů. Další funkce mají také chvění jsoucnosti, které kontrolují Matku Zemi při využívání duchovních energií k transformaci krajiny širšího Boleslavska, jsou propojeny s jiným světem a jeho energetickými centry a dále také ukazují Matce Zemi negativní energie umělého původu, které pomáhají odstraňovat.

Vrátno



V polích východně od této obce na okraji Kokořínska se nachází návrší s větrným mlýnem a vodárnou (337m). Právě u vodárny najdeme poměrně silné energetické místo jinového charakteru, které má střídavý vortex, větší kruhovou zónu a z nové doby především velkou levotočivou energetickou spirálu ovlivňující okolí do dvaceti kilometrů. Zemská energie propojuje Střed Zemi s duchovním srdcem Vesmíru. Působí zde všech

sedm energií Stvoření, první a třetí grál, dimenze somy, jsoucnost a dva fenomény Věčnosti. Tyto

energie například kontrolují stav Matky Země v této oblasti, jsou propojeny s duchovními centry jiného světa a také určují pořadí duchovních energií pro krajinu, které přicházejí ze Středu galaxie.

Žerčice

Leží na východním Boleslavsku. Kostel sv. Mikuláše je pravděpodobně starobylého původu a využívá energetické místo vytvořené člověkem již dávno v pravěku pro zdejší svatyni. Má dnes poměrně velkou sílu a zajímavou zemskou energii, která komunikuje s duchovním centrem Vesmíru a propojuje tak přímo Matku Zemi s energetickými zdroji. V kostele dále působí dvě energie Stvoření, první grál, dimenze éteru a somy a také jsoucnost. Energie dimenzí například posilují energetické útvary mezi Boleslaví a Jičínem, zatímco chvění jsoucnosti určují charakter vyšších energetických útvarů na stejném území mimo skalní oblast Českého ráje, a dále jsou propojeny s duchovními centry jiných galaxií.



Žerčice od jihu